

D絵-1

第1回 絵画表現の特色

- 1、形式と理念
- 2、大人と子どもの絵の相違
- 3、近代絵画の情緒性

19世紀絵画の概要

5/01

- 1 レディ・ジェイン・グレイの処刑 16:18
- 2 プーグロ 19:42
- 3 ジェローム 20:46
- 4 アカデミーとアカデミズム 13:13
- 5 日展アカデミズム 15:53

5/08

- 1 新古典主義絵画 18:46
- 2 エンペラースタイル 9:13
- 3 ナポレオンの戴冠式 (VTR) 14:52
- 4 メヂュース号の旗 29:01

5/15

- 1 ピーナスとは 14: 47
- 2 神話とキリスト教 14: 28
- 3 ロココ期のヌード 9: 01
- 4 アングル「オダリスケ」(VTR) 8: 17
- 5 マネ「オランピア」13: 35
- 6 「オランピア」(VTR) 3: 07
- 7 まとめ 13: 40

5/22

- 1 写実主義の位置 8 : 47
- 2 クールベ (VTR) 5 : 10
- 3 レアリズムとは何か? 15 : 26
- 4 写実主義は現実主義 18 : 19
- 5 マネ「草上の昼食」研究 10 : 21
- 6 草上の昼食 (VTR) 5 : 00
- 7 草上の昼食 : 疑問の解明 10 : 00
- 8 マネの革新 16 : 05

5/29

- 1 マネ「バー」の研究 21:30
- 2 フーコ解説「マネの絵画」13:43
- 3 風景画の変遷その1 13:20
- 4 風景画の変遷その2 17:33
- 5 コンスタブル(VTR) 5:17
- 6 フランス風景画を考える 12:54

6/06

- 1 パルピゾン派：ミレー 16：04
- 2 コロー 11：13
- 3 ルソー 9：02
- 4 モネ：謎の絵 12：27
- 5 印象：日の出の意味 18：00
- 6 モネ作品の展開 19：13
- 7 謎の絵解説（VTR）7：30
- 8 まとめ 5：00

6/12

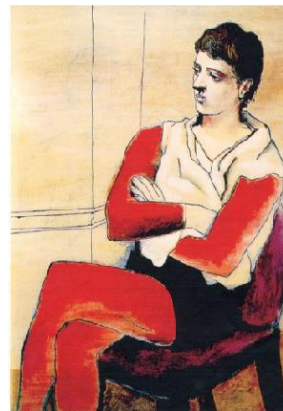
- 1 実験絵画? 13:54
- 2 知覚の恒常性とは 15:16
- 3 視覚と造形性 22:38
- 4 セザンヌ絵画の変な箇所 16:51
- 5 セザンヌの目的とは? 21:06

6/19

- 1 前回の復習 5:00
- 2 セザンヌの位置 10:16
- 3 実験絵画の展開(キュビズム) 26:27
- 4 ムンクの「叫び」 27:18
- 10 ゴッホの略歴(VTR) 5:00
- 11 ゴッホのサイプレス(別冊巻) 21:00

6/26

- 1 ポス 12:11
- 2 ポス2 (VTR) 6:22
- 3 ポス3 7:42
- 4 キリコ 21:12
- 5 マグリット 12:521
- 6 ダリ (VTR) 2:36
- 7 ダリ 5:54
- 8 アンリ・ルソー 22:30

[illegible]

1、絵画表現の特色

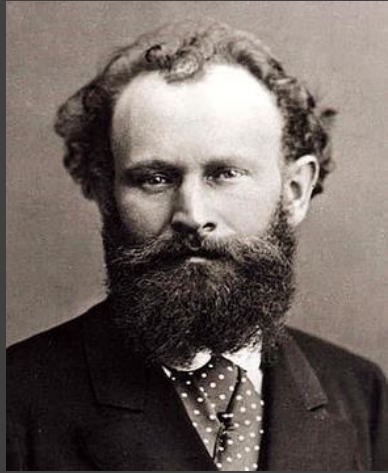
美術系の大学にいる 君たちは、こういう作品を 展示できるのかな？



受験レッスンは、分数計算程度だと思ってください。







Édouard Manet



芸術家は**形式**だけを作っているのではない。
生得の永遠なる**美的理念**を表現しているのである。

ニューマン



Form 事物が存在しているときの、外に現れているかたち。

Aesthetic Idea 茶の湯の精神あるいは**美的理念**を表すのに詫びという

- 大人と子どもの絵の相違
？

- 西洋と東洋の表現の相違
？



何が違うの？

絵画



図画 内的イメージ



子どもの絵・大人の絵

どのような絵を「良い」と呼ぶのか？

小(低・中学年)

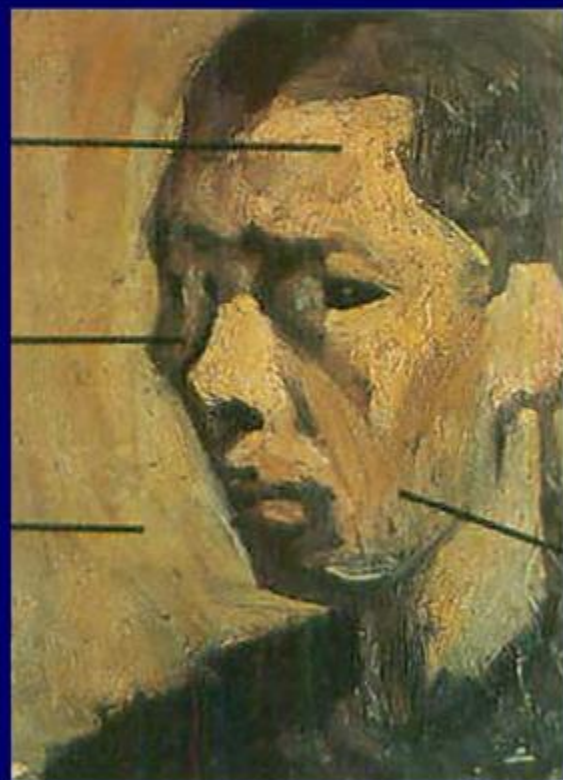


4年生はじめての水彩友達の顔

小(高学年)～中・高校生



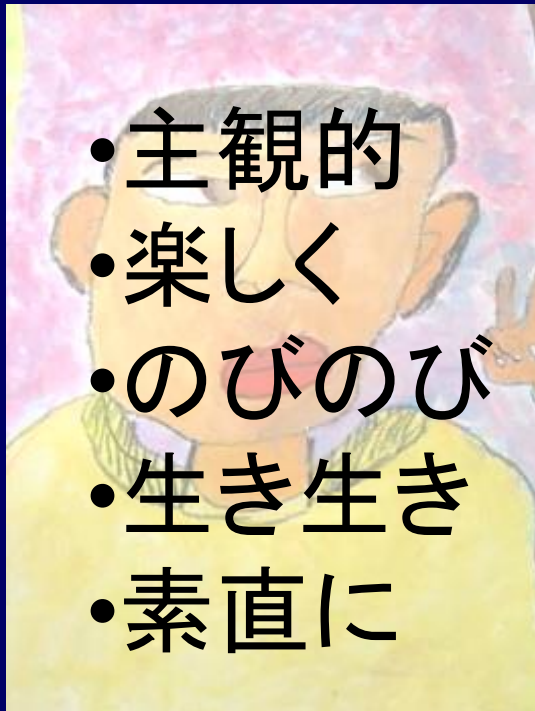
大人の絵



子どもの絵・大人の絵

どのような絵を「良い」と呼ぶのか？

小(低・中学年)



小(高学年)～中・高校生



大人の絵



中世後期

初期ルネサンス

盛期ルネサンス

バロック

<イコン>

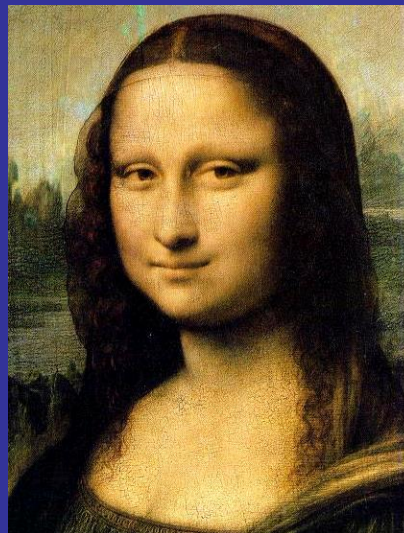


マルティニー



14C

レオナルド



16C

レンブラント



13C

17C



小(高学年)～中・高校生

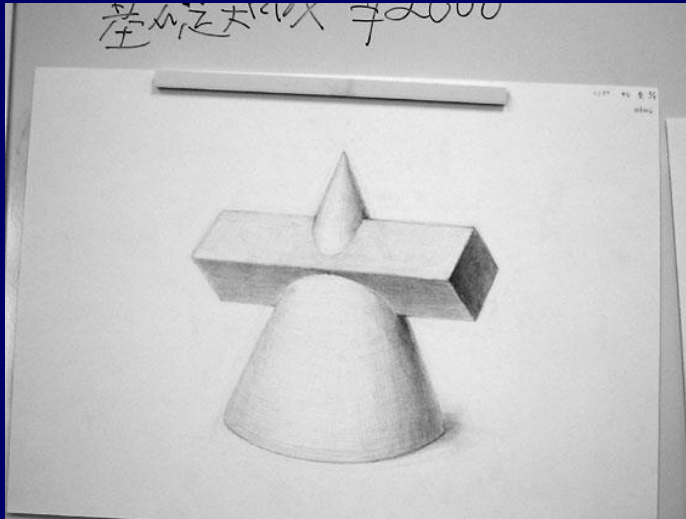


隈取り

輪郭に沿って、水墨や彩色をぼかして描くこと。立体感などを表す効果がある。
暈渲(うんせん)



大学での実技レッスン



実技未経験者



スポーツ専攻



子どもの絵・大人の絵の相違とは

知覚の恒常性

1、大きさ

2、形

3、明るさ・色

対象はいつも
同じ性質を持った
同じモノとして
知覚することができる。

形の恒常性



正面視＝形の恒常性
(真横)

明るさ・色の恒常性



ジョルジュ・ド・ラ・トゥール



ホワイトバランス

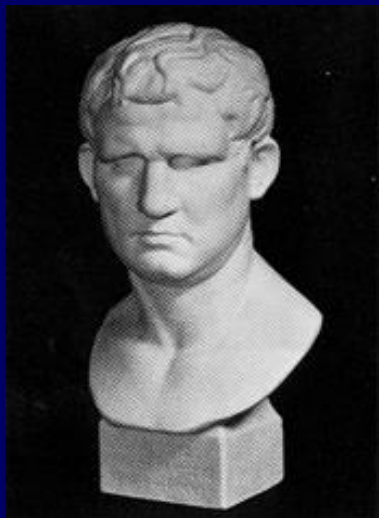
恒常度0%＝本物そっくり

西洋絵画 400年間の基準
(1500～1900年)



絵画の理想は
精巧な透視画
画家は
恒常度0が要求された

恒常性否定のためのトレーニング



子どもの絵から大人の絵へ

恒常性を否定して大人(西洋)の絵画に向かっていく

小(低・中学年)

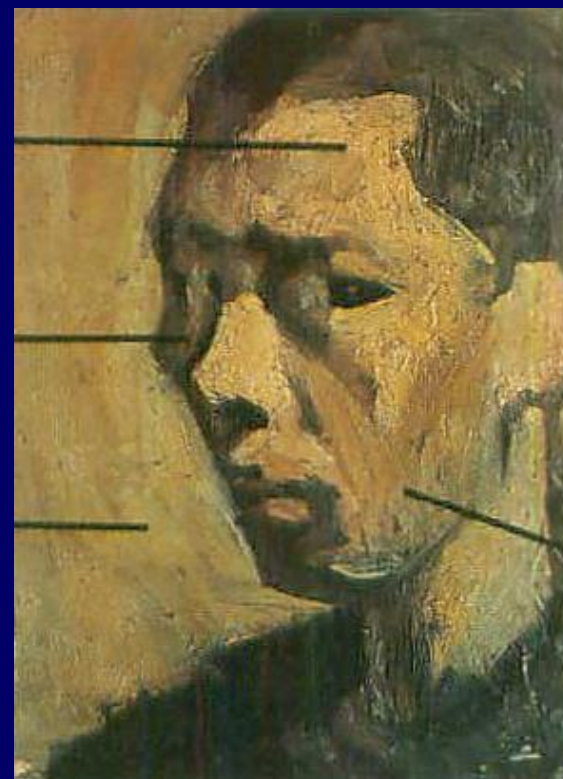


4年生はじめての水彩友達の顔

小(高学年)～中・高校生

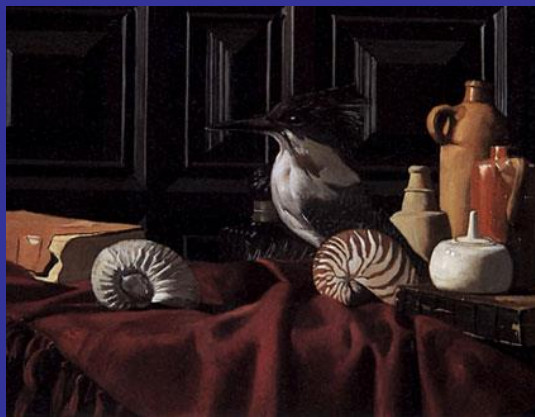


大人の絵



?

「夜警」

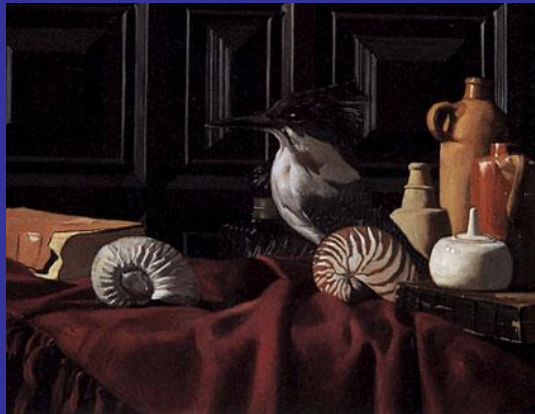


← 古典的描法

レンブラント 「夜警」



始めに闇ありき



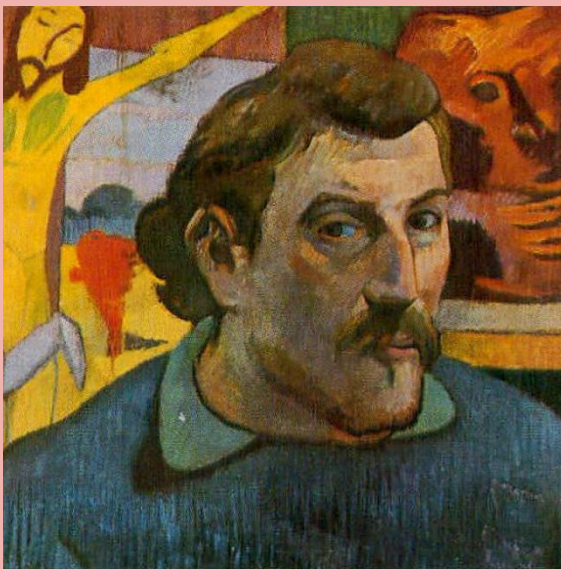
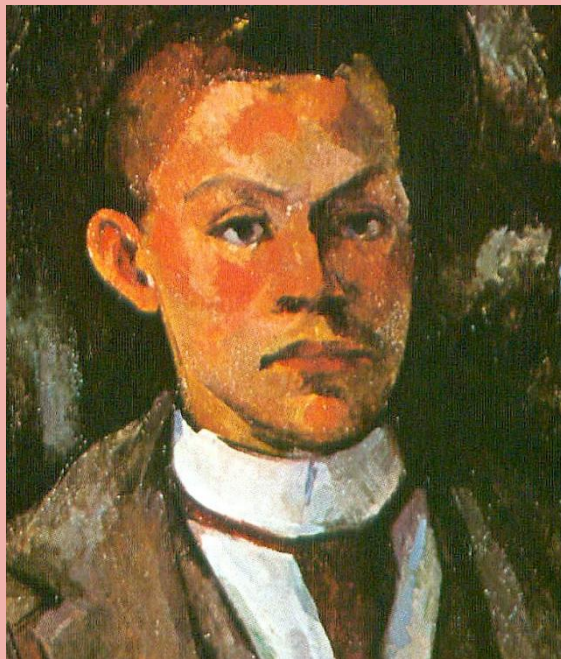
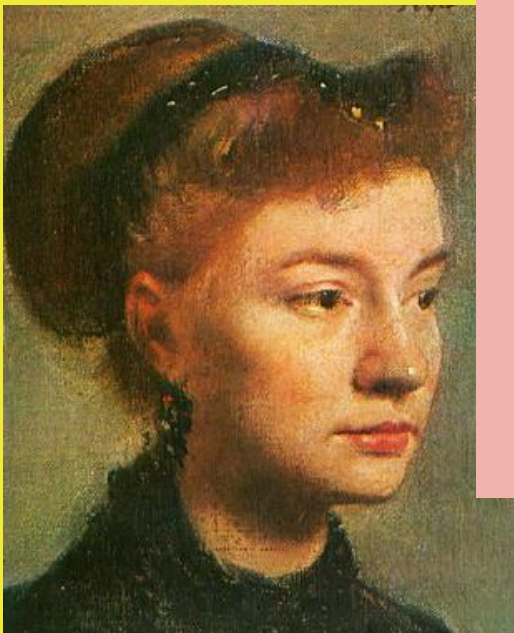
← 古典的描法

油彩

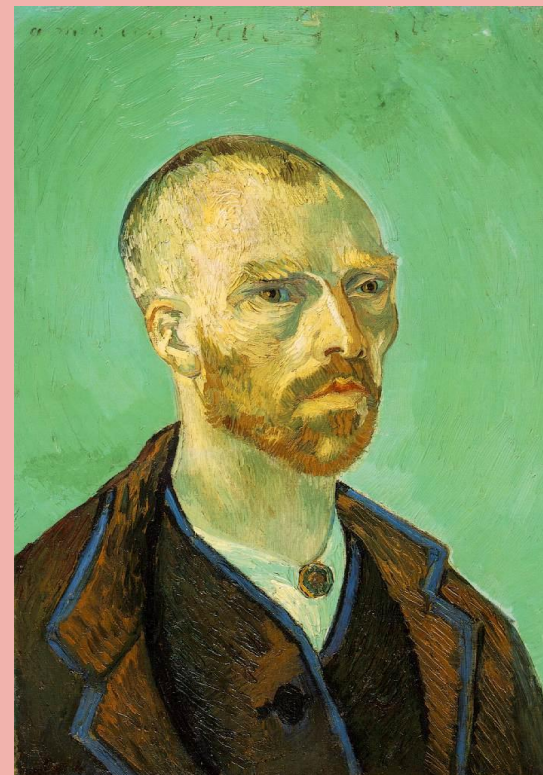
印象派

- 主観的
- 楽しく
- のびのび
- 生き生き
- 素直に

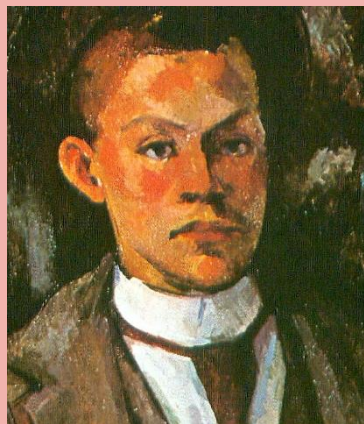
ドガ



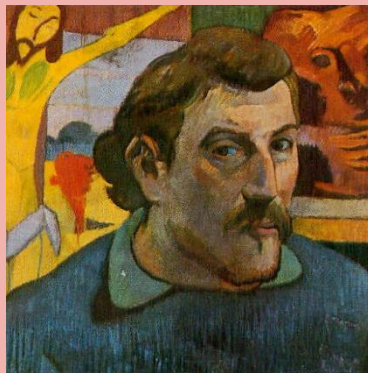
後期印象派



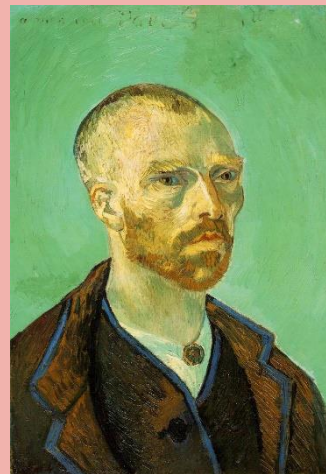
後期印象派



セザンヌ



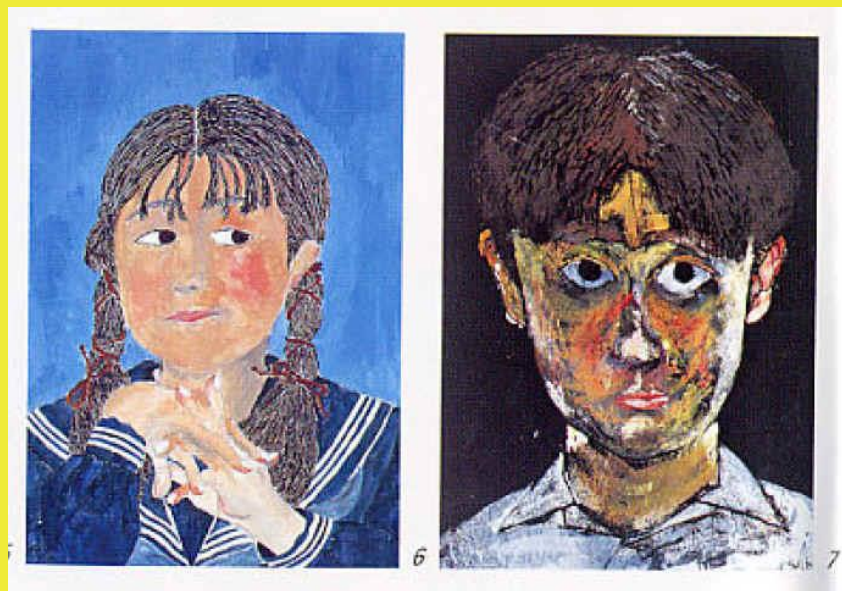
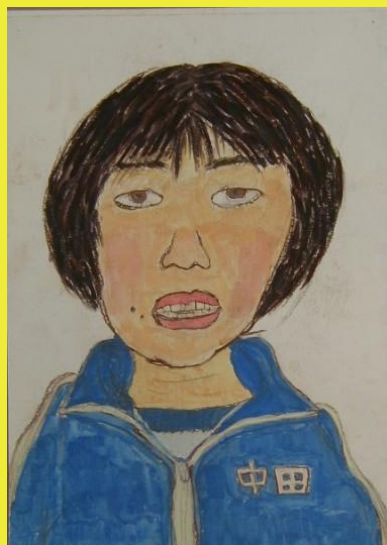
ゴーギャン



ゴッホ



中学1年の自画像描画の、参考になるのは誰？

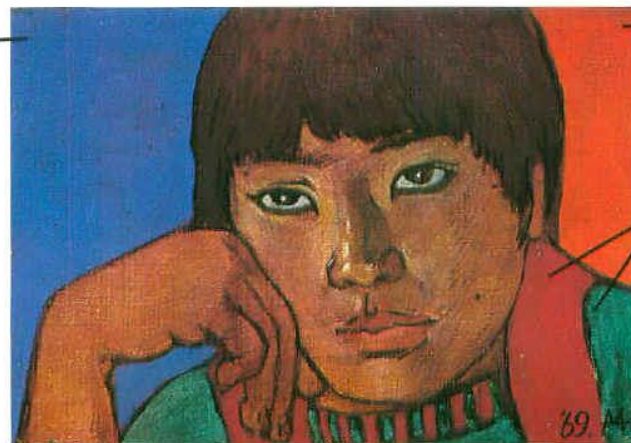




黄緑の背景に赤い花と黄色い木を配する肖像画（油絵、1944年）
『ポール・ゴーッセン』（1945—1946）（アムステルダム）



青は引く（こむ）



3. 反対色を使う

輪郭線の存在
浅めの奥行き
穏やかな立体感
不透明描法

東洋画と西洋画の違い



牧谿筆の《老子像》

儒教の人為的な道德・学問を否定し、無為自然の道を説いた。
後世、道教で尊崇され、太上老君として神格化された。

東洋画と西洋画の違い



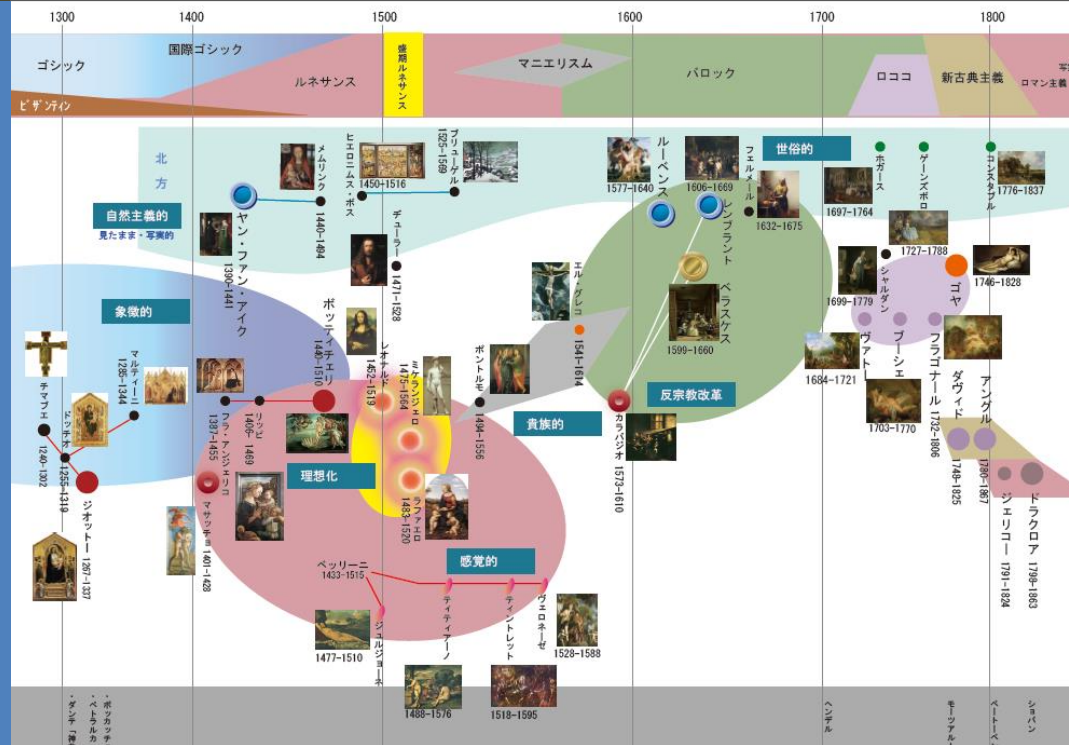
内的イメージ

- ・輪郭線（形）
- ・影（明暗）
- ・奥行き（空間）
- ・色彩



対象の実現
写真的イメージ

牧谿筆の《老子像》



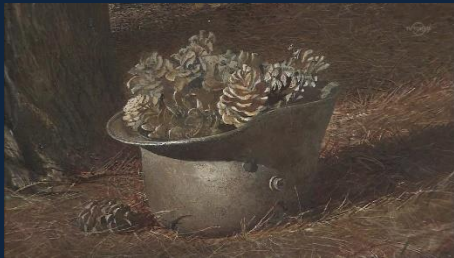
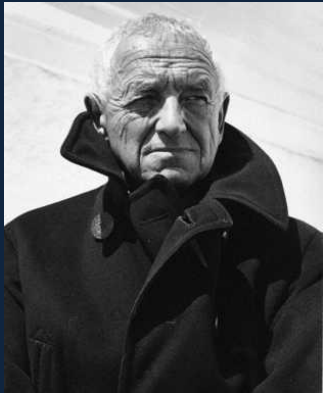
2、絵の内容について

何をしてるの？

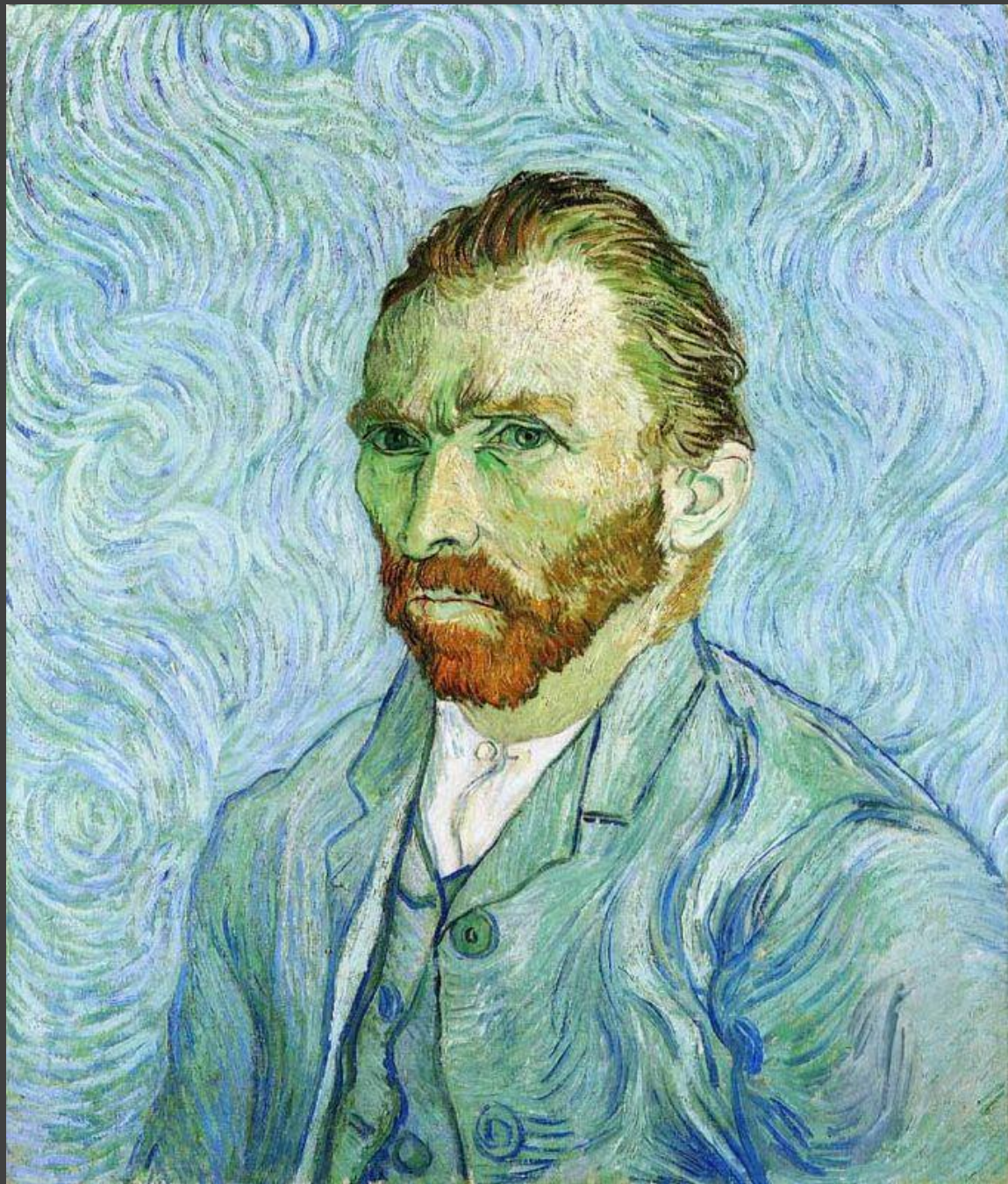


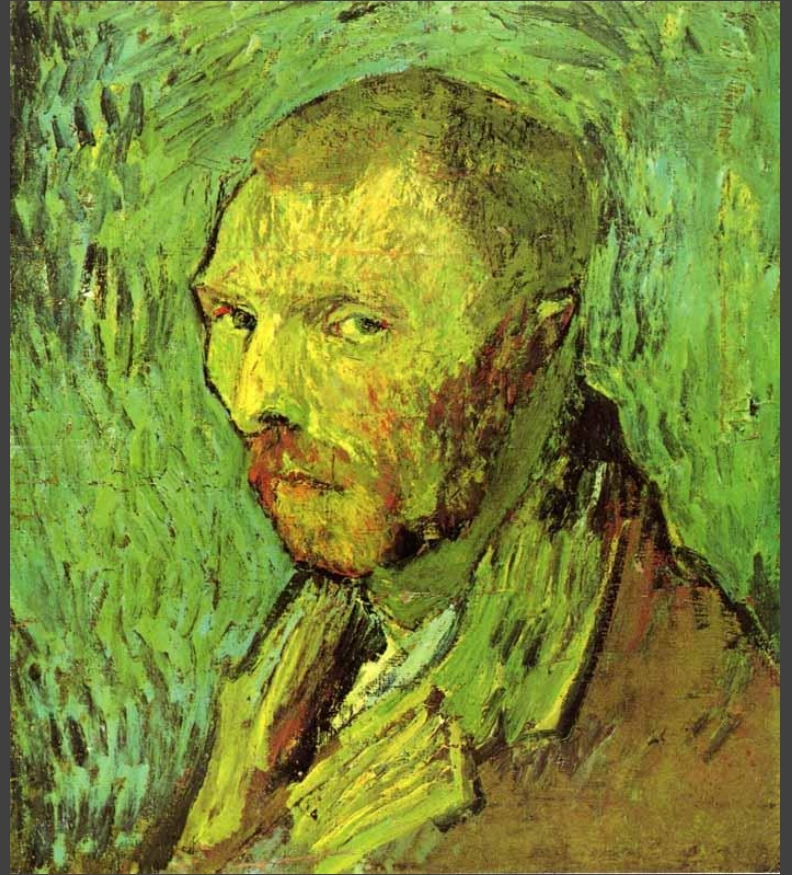
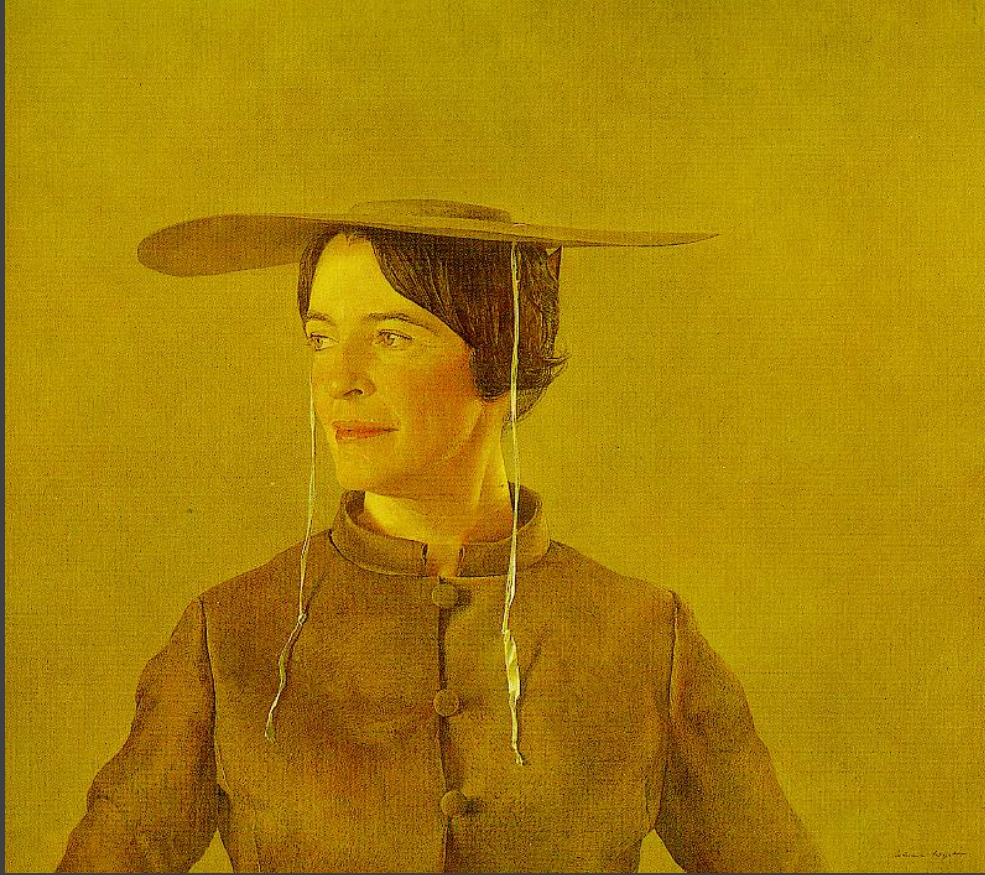






心情は？





- 論文・報道記事 的
感情的要素なし
伝達性



- 小説 的

情緒性

微かな感情

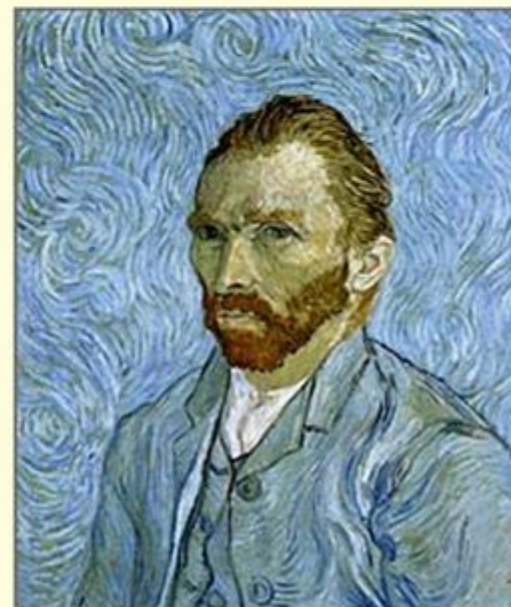
特殊な雰囲気



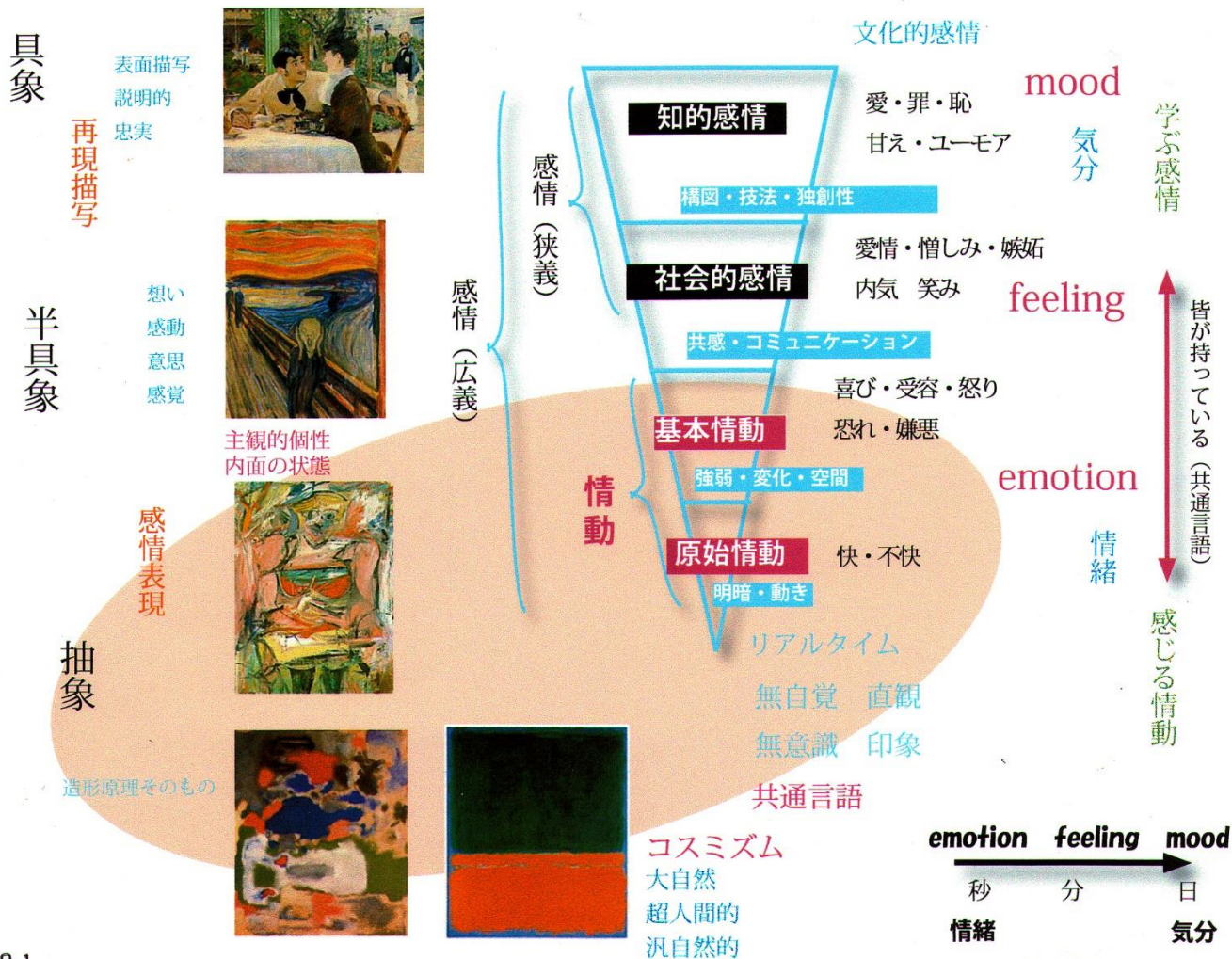
内的情動(鑑賞者にとって)

急速に引き起こされる感情

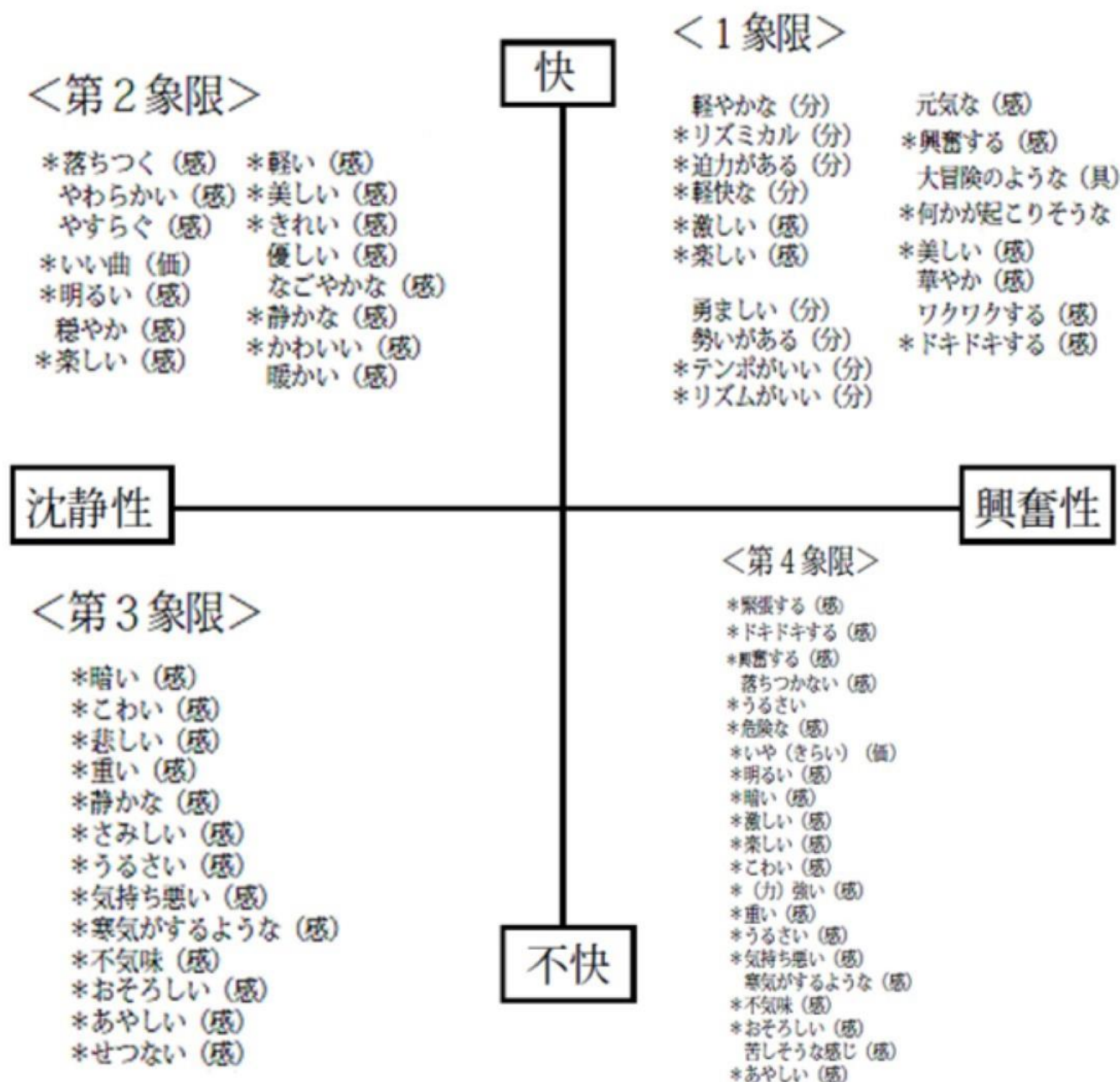
怒り・恐れ・喜び・悲しみといった意識状態



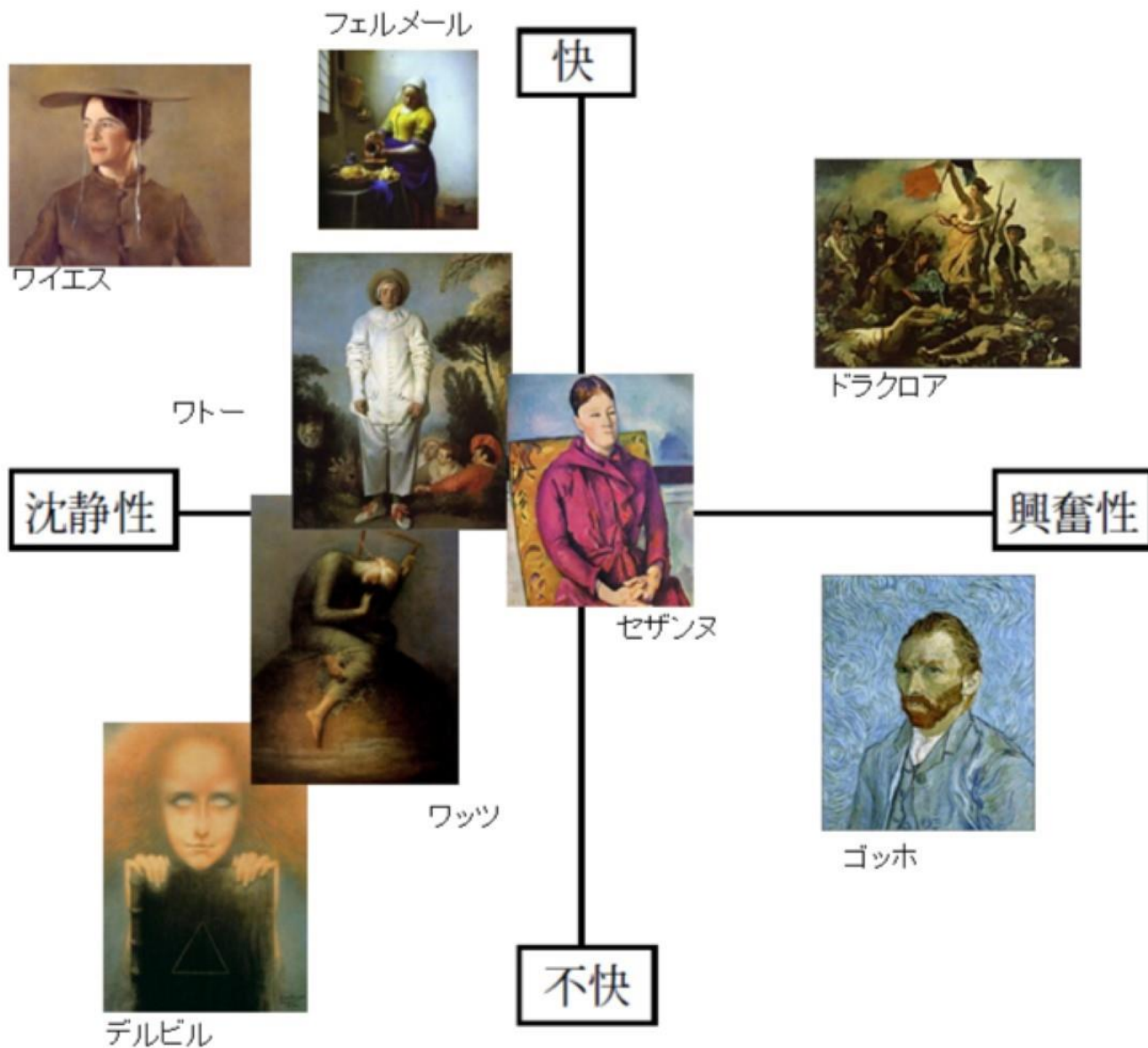
感情の四段階（情動を理解する）



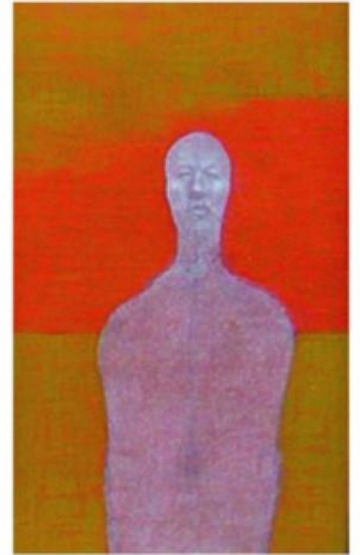
情動的反応の情動図



情動的反応の情動図



2. 学生作品の意味表現

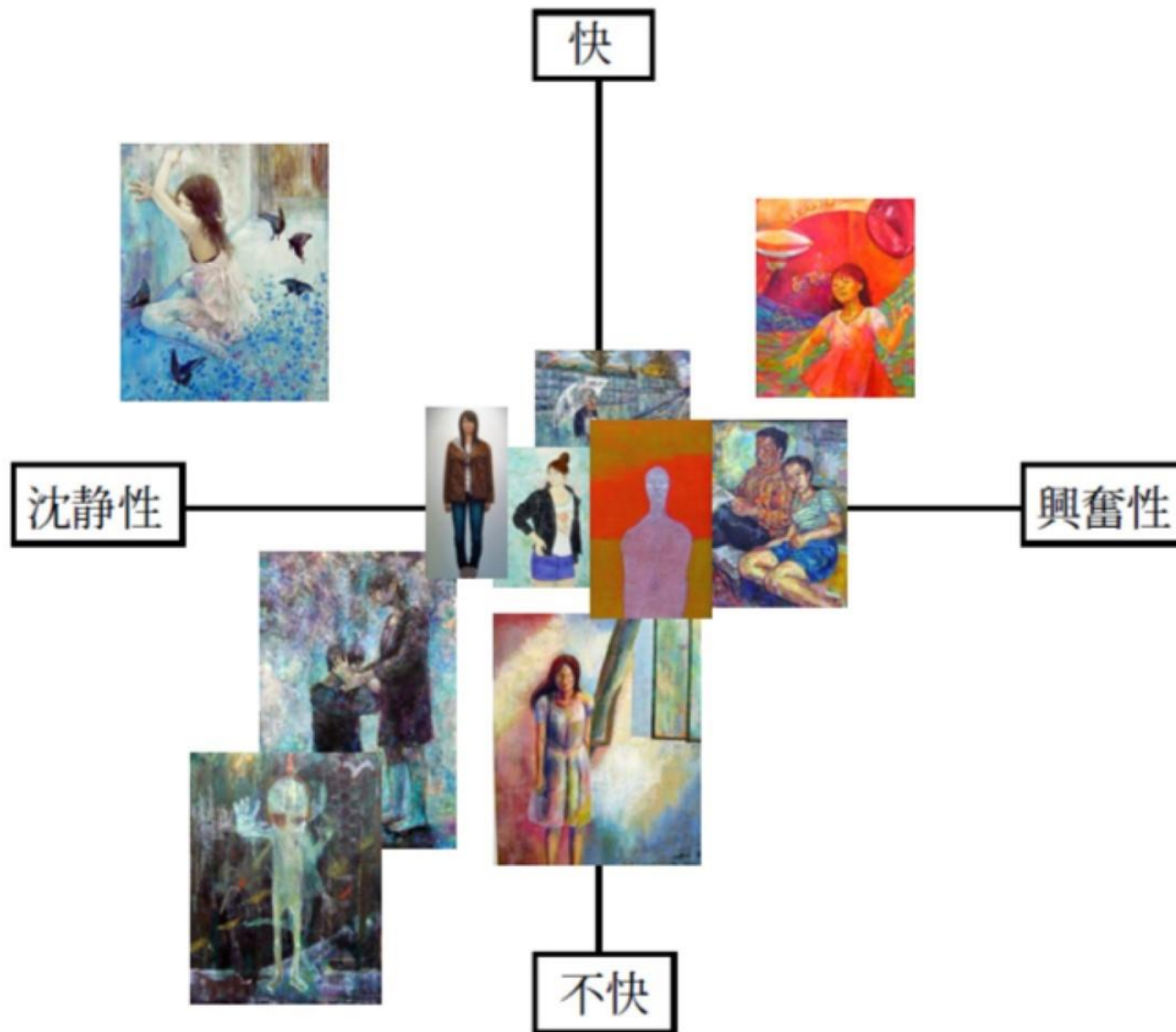


目に見える要素

意味

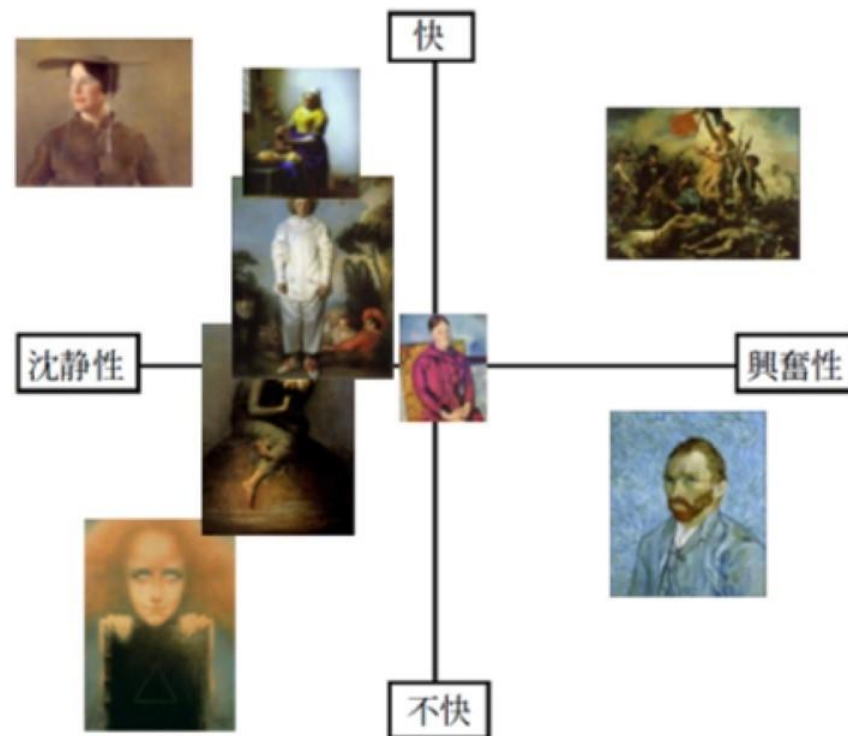
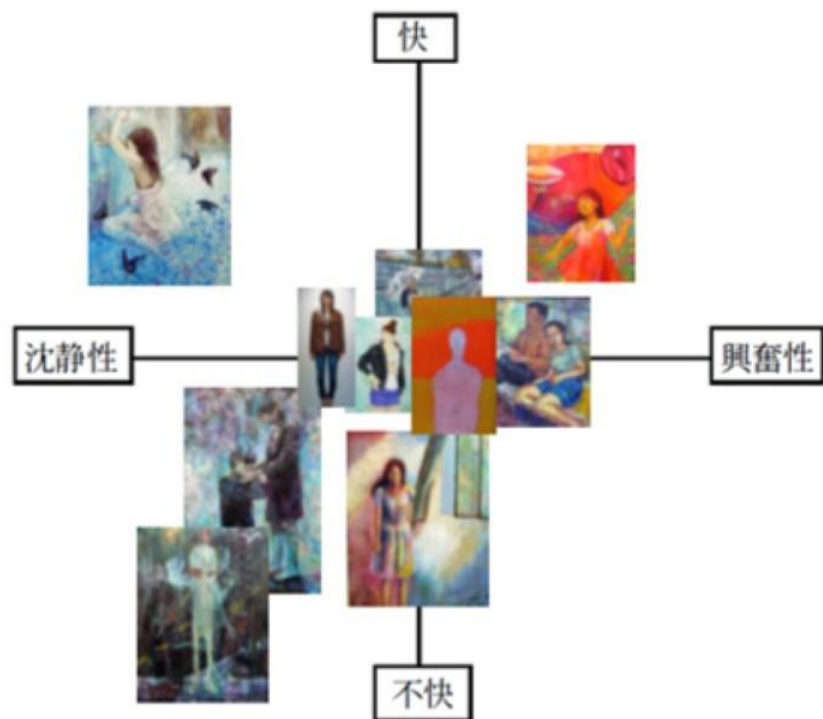


情動的反応の情動図



3. 近代絵画の情緒性

近代以後の絵画表現において情緒性はとても大切



具象絵画 = 情緒 = 他人に伝わるメッセージ

2010卒業制作

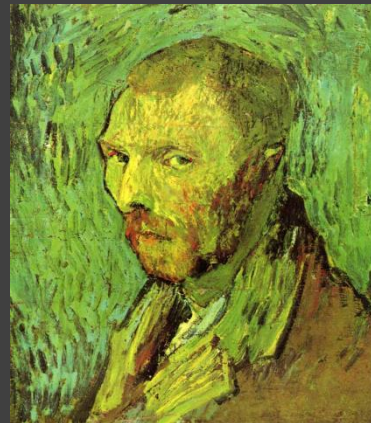
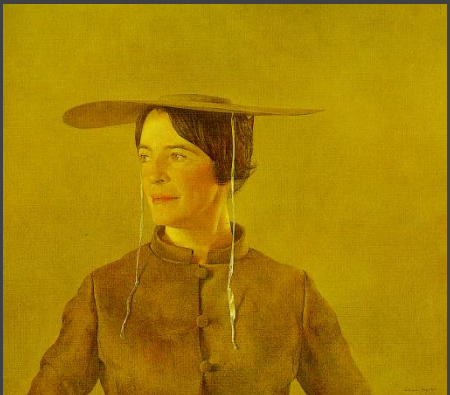
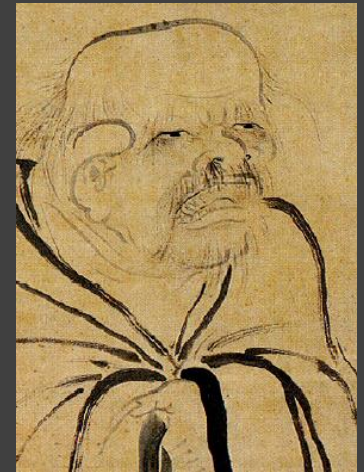




ジャンル一覧

文学・小説

[現代小説](#) | [推理小説](#) | [歴史・時代小説](#) | [映画原作・ノベライズ](#) | [ノンフィクション・エッセイ・評論](#) |
[ファンタジー](#) | [SF・ホラー](#) | [ライトノベル](#) | [海外文学](#) | [児童文学](#) | [詩歌](#) | [古典](#) | [全集・シリーズ](#) |



1、絵画表現の特色

おわり